

STADTWERKE SCHWAZ

NEWS

UNSER SERVICEMAGAZIN



KUNDENSERVICE

Mit Frauenpower
für Sie da

ERFOLGSMODELL SCHWAZ.NET

Beratung ist
das Um und Auf



STADTWERKE SCHWAZ

schwaz.net



Wir planen und errichten Ihre private Photovoltaikanlage:

- ☀ umfangreiche technische Beratung über die optimale Größe der PV-Anlage
- ☀ Projektierung mit Drohnenflug
- ☀ Konzeptionierung, Planung, Baueinreichung und Installation der PV-Anlage
- ☀ marktconforme Vergütung der Überschusseinspeisung

weitere Informationen auf: stadtwerkeschwaz.at/photovoltaik



Eins, zwei, drei - du bist dabei!

In nur 3 Schritten kommst du zu deinem eCar* in der Stadt Schwaz.

-  **1. REGISTRIEREN**
Unter flo-mobil.com einmalig registrieren und die Mobilitätskarte im Rathaus Schwaz beim Umweltberater abholen oder per Post zusenden lassen.
-  **2. RESERVIEREN**
Nutze die floMOBIL App auf deinem Smartphone oder deinem PC, um dein eCar jederzeit online zu buchen.
-  **3. LOSFAHREN**
Nach der Buchung kannst du dein eCar mit deiner Mobilitätskarte aufsperrern und losfahren.



***unsere eCars und Standorte:**

Renault ZOE - in der Stadtgarage Schwaz, UG 2
Peugeot e2008 - am Parkplatz Pfarre St. Barbara

T 05242 6960-411, umweltamt@schwaz.at, flo-mobil.com

schwaz.net

FERNSEHEN | INTERNET | TELEFON

Ihr Provider in Schwaz, Gallzein, Vomp, Pill und Terfens sowie im Zillertal von Strass bis Kaltenbach für **GLASFASER INTERNET** und **KABELFERNSEHEN.**



web: stadtwerkeschwaz.at | schwaz.net

INHALT

- 3** EDITORIAL
- 4** FRAUENPOWER im Kundencenter
- 6** BERATUNG - DAS UM UND AUF Erfolgsmodell schwaz.net
- 8** TREFFPUNKT EM Public Viewing am neuen Mehrzweckplatz
- 10** ANERGIENETZ Ein Netz, zwei Systeme
HOCHWERTIGES TRINKWASSER für Sicherheit und Wohlergehen
MEHR LICHT, MEHR SICHERHEIT öffentliche Beleuchtung
- 12** PERSONAL Aktivitäten
- 13** WILLKOMMEN im Team
INTRANET Interne Kommunikation
- 14** NEUES UND WISSENSWERTES Der Strommarkt einfach erklärt
TRINK'WSSERTAG Treiber der Stromzukunft
Elektromobilität



EDITORIAL

IMMER FÜR SIE DA

Die Stadtwerke Schwaz haben sich schon vor vielen Jahren das strategische Ziel gesetzt, „Immer für Sie da“ zu sein und arbeiten täglich daran, die Kundenorientierung als Infrastrukturversorger und Servicedienstleister in der Region weiter zu verbessern. Dabei geht es nicht um die außergewöhnlichste technische Expertise oder Meisterleistung, sondern um das „Gesamtpaket“, das stimmen muss. Kundinnen und Kunden dürfen sich Versorgungssicherheit und Nachhaltigkeit, umfassende persönliche Beratung und Information sowie Produkte zu leistbaren Preisen erwarten.

Gerade jetzt in der Zeit der Jahresabrechnung ist die Abteilung "Kundenservice & Marketing" besonders gefordert, eine korrekte Abrechnung möglichst rasch zu erstellen. Nachdem sich die Strompreise stabilisiert haben und die Stadtwerke Schwaz bis Ende 2024 auf ihre Strompreise eine Preisgarantie geben, wird das neue Akonto auf die Stromrechnung keine Überraschungen bringen.

Was die Infrastruktur betrifft, werden die Stadtwerke Schwaz im laufenden Jahr viel in die Erhaltung und den Ausbau der Strom- und Wasserversorgung sowie in die Erweiterung des Glasfasernetzes investieren. Heuer und im nächsten Jahr wird mit großem Aufwand die vollständige Umstellung der Schwazer Straßenbeleuchtung auf energiesparende LED-Technologie erfolgen.

Die vergangenen Jahre haben bekanntlich die Gesellschaft und ihre Bedürfnisse signifikant verändert. Besonders deutlich wird das derzeit auch am Arbeitsmarkt, wo trotz abflachender Wirtschaft Fachkräfte kaum noch zu bekommen sind. Als Arbeitgeber möchten sich die Stadtwerke Schwaz besonders um die Mitarbeiterinnen und Mitarbeiter sowie die Lehrlinge kümmern und setzen stark auf Leadership und professionelles Change-Management der Führungskräfte, um die Herausforderungen zu bewältigen und den langfristigen Erfolg zu sichern.

Herzlichst Ihr

Karl Heinz Greil



IMPRESSUM:

Medieninhaber, Herausgeber und Verleger:
Stadtwerke Schwaz GmbH, Hermine-Berghofer-Straße 31,
6130 Schwaz, Tel. 05242 6970
info@stadtwerkeschwaz.at, <https://stadtwerkeschwaz.at>
www.facebook.com/stadtwerkeschwaz
www.instagram.com/stadtwerkeschwaz/
Geschäftsführer DI Karl Heinz Greil
Konzeption, Gestaltung und Redaktion:
Abt. Kommunikation, Mag. Cornelia Prantl
Fotos: Stadtwerke Schwaz GmbH, Mikhub,
Adobe stock fotos, ggf. Hinweis copyright
Druck: Konzept Druck & Design Leitner, Schwaz
gedruckt auf Soporset



News Nr. 1, April 2024, ist das Servicemagazin für Kunden und Freunde der Stadtwerke Schwaz GmbH.
News erscheint zweimal pro Jahr.
Offenlegung nach § 25 Mediengesetz:
siehe stadtwerkeschwaz.at/impressum



FRAUENPOWER IM KUNDENCENTER

Das Kundencenter ist die erste Anlaufstelle bei den Stadtwerken Schwaz. Hier werden alle zentral eingehenden Telefonate und eMails entgegengenommen, bearbeitet oder weitervermittelt und alle Vor-Ort-Besucher mit ihren unterschiedlichsten Anliegen empfangen.

Kundenservice & Marketing nennt sich die Abteilung, die im Kundencenter tätig ist. Und da ist neuerdings „Frauenpower“ angesagt: Sabrina Posch, Magdalena Sponring, Christina Zierl und Bürokauffrau-Lehrling Denise Calderon stellen sich voller Energie den vielfältigen Aufgaben. Silvia Wild behält den Überblick und versucht gemeinsam mit ihrem Team alle Herausforderungen anzunehmen und bestmöglich zu bewältigen.

»» **Wir sind für unsere Kundinnen und Kunden da und geben unser Bestes!** ««

Das Team Kundenservice ist vor allem für die An- und Abmeldungen von Strom und Wasser sowie für die Verbrauchsabrechnung für Strom, Wasser, Wärme, Internet & TV und die Garagenbenutzung zuständig. Es erstellt die monatlichen Teilzahlungsvorschreibungen und kümmert sich um das entsprechende Mahnwesen. Dass dabei viele Abläufe computerunterstützt mit modernsten Programmen erfolgen, versteht sich von selbst. Seit der Liberalisierung des Strommarktes vor mehr als 20 Jahren können Kundinnen und Kunden ihren Stromanbieter unter Ein-

haltung von Fristen wechseln. Die Abwicklung dieses Lieferantenwechsels zählt ebenso zu den Aufgaben des Teams.

In den letzten zwei Jahren kam „Bewegung“ in den Strommarkt, das spürte die Abteilung Kundenservice & Marketing besonders massiv: Strompreise wurden erhöht und gesenkt, wofür hohe Informationstätigkeit nötig war. Staatliche Unterstützungsleistungen führten zu verschiedensten Kostenzuschüssen und zu Stromkostengutscheinen, die abgewickelt werden mussten. Dies stellte aufgrund von Zeitdruck und mitunter unzureichender Information seitens des Gesetzgebers eine große Herausforderung für das Team dar. Generell gibt es am Strommarkt immer wieder neue oder geänderte regulatorische Vorgaben durch die Regulierungsbehörde e-Control, die es zu erfüllen gilt.

Mehr Beratungstätigkeit

Kundenfragen im Bereich Photovoltaik nehmen aktuell für das Team Kundenservice viel Raum ein: Der Boom bei den Photovoltaikanlagen sowie die geschaffene Möglichkeit zur Gründung von Energiegemeinschaften erfordert vermehrte Beratungstätigkeit und bringt sehr hohen bürokratischen Aufwand mit sich. Die Abwicklung von Projekten für nachhaltige Energieversorgung wie zum Beispiel die Beteiligung an der PV-Anlage am Dach des Mehrzweckplatzes sind zusätzliche Arbeitsaufgaben.

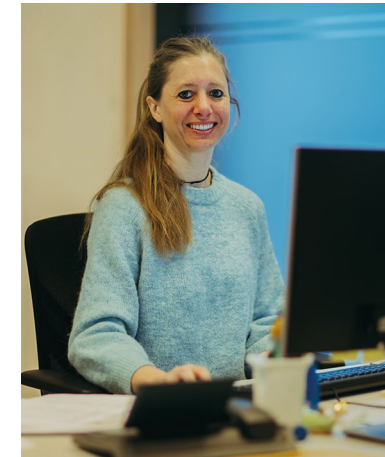
Start interner Prozesse

Das Team Kundenservice ist auch für den Start interner Prozesse bei Hausanschlüssen zuständig. Dabei werden eingehende Dokumente geprüft, gegebenenfalls Rückfragen gestellt oder Unterlagen nachgefordert, diese nach korrekter Eingabe digitalisiert und der entsprechende Workflow gestartet. Digitale Arbeitsläufe sind für die Zusammenarbeit der betroffenen Geschäftsbereiche immens wichtig, um eine reibungslose Errichtung von Strom-, Photovoltaik-, und Wasseranschlüssen zu gewährleisten. Vom Eingang des Antrags, über die Herstellung des Anschlusses bis hin zur Verrechnung bemühen sich alle Beteiligten, schnell und effizient zu arbeiten.

Die Arbeit im Kundencenter wird von Routinetätigkeiten wie Postein- und -ausgang, Büromaterialbestellung und -verteilung, Schlüsselverwaltung, Ausgabe von Park- und eLadekarten, u.v.m. ergänzt.

Energieservicestelle Schwaz

Das Kundencenter ist auch „Energieservicestelle“ für Schwaz. Hier werden mit Unterstützung durch externe Berater der Energie Tirol Energieberatungen durchgeführt.



Silvia Wild leitet seit 2019 die Abteilung Kundenservice & Marketing mit ihren vielfältigen Aufgaben. Sie und ihr Team sind persönlich zu den Öffnungszeiten im Kundencenter erreichbar und kümmern sich um die Anliegen der Kundinnen und Kunden.



Mitarbeiterin Christina Zierl steht unterstützend zur Seite, wenn es um die Ausbildung des Lehrlings Denise Calderon zur Bürokauffrau geht.

MEHR DAZU:
stadtwerkeschwaz.at/beratung

UNSER KUNDENSERVICE



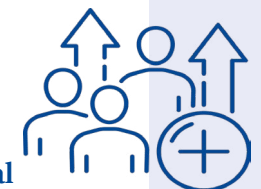
Vor Ort Service und Beratung

Im Kundencenter der Stadtwerke Schwaz in der Hermine-Berghofer-Straße 31 sind wir gerne persönlich für unsere Kundinnen und Kunden da: Montag bis Donnerstag 7:30 bis 17:00 Uhr, Freitag, 7:30 bis 12:00 Uhr



Online-Formulare auf unserer Website stadtwerkeschwaz.at

Die Online-Formulare auf unserer Website ermöglichen eine Tageszeit unabhängige Kontaktaufnahme: Anschlussanträge für Strom, Wasser, Glasfaser, An- und Abmeldungen für Strom und Wasser, Bestellanfragen für Internet/TV/Telefon, Park- und eLadekarten



Kundenportal

Das Kundenportal der Stadtwerke Schwaz ermöglicht es, passwortgeschützt persönliche Daten einzusehen und zu ändern. Voraussetzung für die Nutzung des Kundenportals ist die Durchführung einer Erstanmeldung, um eine Benutzerkennung und ein Passwort zu erhalten. Das Kundenportal bietet:

- Produktübersicht zu Strom, Wasser, IT
- Informationen zur Anlage: Anlagenummer, Status, Standort, Zugangsdatum
- Möglichkeit zur Änderung der Stammdaten: Rechnungsanschrift, Personendaten, Zählerstand, Passwort, Teilzahlungen
- Datenfreigabe für Energiegemeinschaften
- Art des Rechnungsversandes: per Post, per eMail als pdf, im Kundenportal
- Wahl der Zahlungsart und Bearbeitung der Kontodaten
- Kontoübersicht und Saldenübersicht
- Verbrauchsstatistik
- Dokumentenarchiv: Rechnungen, Zahlungen, Vorschreibungen
- Durchschnittsverbrauch berechnen
- Smart-Meter-Einstellungen

MEHR DAZU:

kundenportal.stadtwerkeschwaz.at
stadtwerkeschwaz.at/hausanschluss



schwaz.net

BERATUNG IST DAS UM UND AUF

Vor 20 Jahren wurde der erste Internetkunde der Stadtwerke Schwaz an das weltweite Netz angeschlossen. Seither ist viel passiert, das belegen die Zahlen.

Seit 2004 wuchs die Kundenzahl von schwaz.net auf gut 2.500 an und verteilt sich seither auf 10 Gemeinden. Die Stadtwerke Schwaz sind als Internet-Service-Provider nicht nur in der Stadt Schwaz, sondern auch in den Gemeinden Vomp, Pill, Terfens, Gallzein, Strass i. Z., Schlitters, Fügen, Uderns und Kaltenbach vertreten. Durch die Breitbandinitiative des Bundes und des Landes Tirol bot sich für diese Gemeinden die Möglichkeit, ihr eigenes Glasfasernetz mit hohen Förderungen zu verlegen. Diese geförderten Netze sind für alle Internetanbieter nutzbar. Die Stadtwerke Schwaz gingen als Internet-Service-Provider schwaz.net mit den genannten Gemeinden im Bezirk Nutzungsverträge ein.

Für den Ausbau im städtischen Bereich des Gemeindegebietes Schwaz gibt es diese Fördermöglichkeit nicht. Trotz hoher Investitionskosten hielten die Stadtwerke Schwaz an diesem In-

frastrukturausbau fest und erschlossen sukzessive und bedarfsorientiert Gebiete, Stadtteile und Straßenzüge. Allein in den vergangenen vier Jahren wurden zwei Millionen Euro in die Glasfaserinfrastruktur investiert. Ziel des mehrjährigen Programms ist der flächendeckende Ausbau. Damit werden alle Gebäude in der Stadt zukunftsfit gemacht, was in jedem Fall auch eine Wertsteigerung bedeutet.

Über 500 Gebäude sind bereits an das Glasfasernetz angeschlossen, bei weiteren rund 900 haben die Stadtwerke Schwaz ihren Teil der Arbeit erledigt. Diese Gebäude sind bis zur jeweiligen Grundstücksgrenze erschlossen. Hier sind nun die Eigentümer der Gebäude am Zug: Grabungen auf eigenem Grund müssen durchgeführt und die Leerrohre verlegt werden, erst dann kann das Einblasen der Glasfasern erfolgen.

Der letzte Schritt ist die hausinterne Verkabelung, die in der Regel in Form von CAT-Kabel für das Netzwerk und Koaxkabel für TV ausgeführt wird. In vielen Fällen kann auch die vorhandene Infrastruktur wie z.B. Kabel und Installationsrohre genutzt werden.

Die Stadtwerke Schwaz/schwaz.net beraten Sie umfassend, erstellen Ihnen ein individuelles Angebot für eine komplett einsatzbereite Installation und können die Arbeiten über die Geschäftsbereiche Informationstechnologie und Elektrotechnik mit viel Erfahrung ausführen.

Wenn Sie wissen möchten, wie es um Ihren Glasfaseranschluss steht: In Kürze wird auf <https://schwaz.net> eine Verfügbarkeitsabfrage für Ihre genaue Wohnadresse abrufbar sein. Und natürlich gibt es dort auch Produktinformationen zu Internet, Fernsehen und Telefon.

MEHR DAZU:
<https://schwaz.net> | internet@stadtwerkeschwaz.at

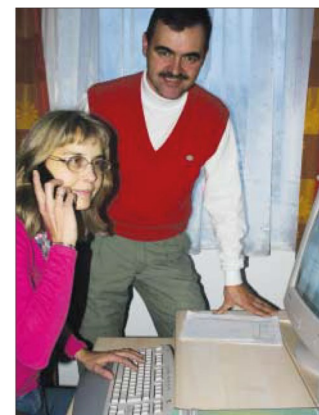


Foto aus "News", Ausgabe 12, Februar 2005: Tierarzt Dr. Christian Messner und seine Frau Isolde waren die ersten Internetkunden von schwaz.net.



Mit der Ordination von Tierarzt Dr. Florian Pinsker wurde das 500. Gebäude aktiv an das Glasfasernetz angeschlossen.

Schnell, sicher, energiesparend: Glasfaseranschlüsse bieten viele Vorteile

Glasfaser – auch Lichtwellenleiter, kurz LWL, genannt – ersetzt zunehmend ältere Technologien, bei der Daten über Kupferkabel übertragen werden. Die Daten werden in extrem dünnen Glasfasern über Lichtwellen nahezu verlustfrei transportiert und dadurch hohe Bandbreiten auch über große Distanzen erreicht. Während Kupferkabel im Idealfall Geschwindigkeiten von einigen hundert MBit/s erreichen, können Glasfaserkabel Gigabit-Geschwindigkeiten liefern. Ein Glasfasernetz ist energiesparender im Betrieb und verursacht daher auch weniger CO₂.

Bei der Anschlussart „Fiber to the Building“ (FTTB) werden mehrere Glasfasern durchgehend vom Aktivknoten in der Ortszentrale bis in das Gebäude zumeist in den Keller/Technikraum geführt. Von dort läuft ein CAT-Kabel (Netzwerk) zum WLAN-Modem in der Wohnung. Mittels Mesh-WLAN kann der Empfangsbereich in der Wohnung bei Bedarf erweitert werden. Fernsehprogramme werden als Kabel-TV (DVB-C) über Koax-Kabel zu den Geräten übertragen.

Die Stadtwerke Schwaz/schwaz.net beraten Sie gerne bei der internen Verkabelung, damit Sie echtes High-speed-Internet nutzen können.

SCHWAZ.NET IN ZAHLEN

10

GEMEINDEN
freuen sich über schwaz.net

2500

KUNDEN
zählt der Internet-Service-Provider schwaz.net

522

GEBÄUDE
sind aktiv an das Glasfasernetz angeschlossen

922

GEBÄUDE
sind mit Leerrohren erschlossen und somit für den Anschluss bereit

196

GEBÄUDE
werden in den nächsten zwei Jahren zusätzlich anschließbar sein

866

GEBÄUDE
müssen noch zwei bis drei Jahre abwarten, bis ein Netzanschluss möglich ist

56181

METER ROHRE
für Glasfaser wurden bisher in Schwaz verlegt



TREFFPUNKT EM: DAS GROSSE FUSSBALLFEST PUBLIC VIEWING AM NEUEN MEHRZWECKPLATZ IN SCHWAZ-OST

Raus aus dem Wohnzimmer und rein ins kollektive Fußballerlebnis! Mit dem Start der UEFA Fußball-Europameisterschaft 2024 am 14. Juni verwandelt sich der neu erbaute Mehrzweckplatz Schwaz-Ost in den ultimativen Treffpunkt für Fans aus dem ganzen Bezirk. In direkter Nachbarschaft zum Gastgeberland Deutschland, wo die Spannung des Turniers mit 24 teilnehmenden Ländern ihren Höhepunkt erreicht, bietet Schwaz eine einzigartige Kulisse für unvergessliche Fußballmomente.

Das Public Viewing in Schwaz ist nicht nur eine Gelegenheit, die Spiele der österreichischen Nationalelf in Gemeinschaft zu erleben, sondern auch ein Fest der Begegnung. Ab dem Viertelfinale wird der Platz unabhängig vom Fortschritt der österreichischen Mannschaft Schauplatz sämtlicher EM-Begegnungen. Doch das Fußballfest beschränkt

sich nicht nur auf das Anfeuern vor der Großleinwand - es wird von einem bunten Rahmenprogramm begleitet. Live-musik und DJs sorgen für ausgelassene Stimmung und machen die Spiele zu einem rundum sinnlichen Erlebnis. Sebastian Kaufmann von Life Radio führt durch das Programm.

Für das leibliche Wohl ist ebenso gesorgt. Mehrere Sportvereine aus Schwaz kümmern sich mit kulinarischen Highlights von klassischen Stadionsnacks bis hin zu lokalen Spezialitäten für die nötige Energie und Durstlöschern. Der Mehrzweckplatz Schwaz-Ost, frisch eingeweiht und mit modernster Technik ausgestattet, bietet mit seiner Überdachung und den reichlichen Parkmöglichkeiten ideale Bedingungen für ein Public Viewing, das keine Wünsche offen lässt. Mit einer Kapazität von bis zu 1.000 Gästen pro Spieltag steht einem ausgelassenen Fußballfest nichts im Wege. Die EM 2024 in Schwaz zu erleben, verspricht

nicht nur sportliche Höchstleistungen auf der Leinwand, sondern auch ein Gemeinschaftserlebnis, das die Herzen der Fußballfans höherschlagen lässt. Packen Sie also Ihre Fanutensilien ein und machen Sie sich auf zum Mehrzweckplatz Schwaz-Ost, wo Fußballgeschichte geschrieben und gemeinsam gefeiert wird.

Alle Termine im Überblick

Insgesamt werden bis zu 22 Spiele übertragen - je nachdem wie erfolgreich die Österreichische Mannschaft spielt. Darüber hinaus eignet sich der neue Veranstaltungsort für eine Vielzahl an Events aller Art. Aus diesem Grund wurden bereits für diesen Sommer Synergien geschaffen, um weitere Ereignisse auf dem Platz zu zelebrieren. Neben der großen 50-Jahr-Feier des Schwazer Motorradclubs finden auch ein großes Kinderfest und das beliebte Vatertagsfest statt.

MEHR DAZU:

SMS, Tel. 05242 6960, www.schwaz.at

Die Stadtwerke als starker Partner für die Umsetzung des Public Viewings

Als starker Partner kümmern sich die Techniker der Stadtwerke nicht nur für die Strom- und Eventanschlüsse, die es für das Public Viewing braucht. Auch die benötigten Glasfaserleitungen und die Internet- und TV-Anschlüsse für eine reibungslose Übertragung der Spiele werden von den Stadtwerken Schwaz/schwaz.net installiert.



DIE SONNE NUTZEN, OHNE EIGENES DACH PV-BETEILIGUNG IN SCHWAZ MACHT'S MÖGLICH

Die Stadtwerke Schwaz haben sich im Rahmen des Neubaus des Mehrzweckplatzes nicht nur um die Elektroinstallationen gekümmert, sondern auch ein großartiges Projekt gestartet. Das innovative Energieprojekt in Schwaz Ost eröffnet Bürgerinnen und Bürgern, die über kein eigenes Dach für eine Photovoltaikanlage verfügen, die einzigartige Möglichkeit, aktiv an der Energiewende teilzunehmen. Die Installation einer Photovoltaik-Großanlage mit einer beeindruckenden Leistung von 189 kWp auf dem Dach des Mehrzwecksportplatzes macht dieses Energieprojekt für die lokale Gemeinschaft zugänglich.

Interessierte Schwazer Stromkundinnen und -kunden haben damit die Chance, sich mit bis zu 2,5 kWp an der Anlage zu beteiligen und für die nächsten 20 Jahre ihren eigenen, nachhaltig erzeugten Sonnenstrom zu beziehen. Für jeden erworbenen Anteil von 0,5 kWp sichern sich Teilnehmende eine jährliche Gutschrift von 500 kWh auf ihrer Stromrechnung. Die Teilnahme am Modell „schwaz.energiebeteiligung PV-ANLAGE MEHRZWECKPLATZ“ bietet zahlreiche Vorteile: Die Notwendigkeit eines eigenen Daches entfällt ebenso, wie der Aufwand für Installation und Wartung. Teilnehmer profitieren von der Unabhängigkeit von schwankenden Strompreisen sowie dem Zeitpunkt des Verbrauchs und haben keinerlei Ertrags- und Instandhaltungsrisiko zu tragen. Zudem leisten sie einen wertvollen Beitrag zur Förderung einer nachhaltigen Energiezukunft.

Für weitere Informationen und zur Anforderung des Bestellformulars inklusive aller Vertragsbedingungen steht das Stadtwerke-Team im Kundencenter gerne zur Verfügung.

Schwaz macht mit diesem Projekt einen bedeutenden Schritt in Richtung einer nachhaltigen Energieversorgung und lädt seine Bürgerinnen und Bürger ein, Teil dieser zukunftsweisenden Bewegung zu werden.

VERANSTALTUNGSTERMINE

- 08.06.24 | ab 15 Uhr | **50 Jahre Motorradclub Schwaz**
- 09.06.24 | ab 11 Uhr | **Vatertagsfest**
- 14.06.24 | ab 19 Uhr | Public Viewing (Gruppenphase)
- 17.06.24 | ab 17 Uhr | Public Viewing (Gruppenphase)
- 21.06.24 | ab 17 Uhr | Public Viewing (Gruppenphase)
- 25.06.24 | ab 17 Uhr | Public Viewing (Gruppenphase)
- 26.06.24 | ab 15 Uhr | **Kinder- und Familienfest**
- 29.06.24 | ab 17 Uhr | Public Viewing (Achtelfinale*)
- 30.06.24 | ab 17 Uhr | Public Viewing (Achtelfinale*)
- 01.07.24 | ab 17 Uhr | Public Viewing (Achtelfinale*)
- 02.07.24 | ab 17 Uhr | Public Viewing (Achtelfinale*)
- 05.07.24 | ab 17 Uhr | Public Viewing (Viertelfinale)
- 06.07.24 | ab 17 Uhr | Public Viewing (Viertelfinale)
- 09.07.24 | ab 20 Uhr | Public Viewing (Halbfinale)
- 10.07.24 | ab 20 Uhr | Public Viewing (Halbfinale)
- 14.07.24 | ab 20 Uhr | Public Viewing (Finale)

* Achtelfinalsplele werden nur übertragen, wenn Österreich in die Finalrunden einzieht

** Änderungen der Öffnungszeiten vorbehalten

MEHR DAZU:

Tel. 05242 6970



KlimaSchutz

ANERGIENETZ

Ein System, zwei Anwendungen - das Anergienetz im Zentrum von Schwaz schont das Klima.

Mit Schrittgeschwindigkeit bewegen sich die Wassermengen unterirdisch im Leitungsnetz vom Tiefbrunnen am Stadtplatz bis zu den bisher angeschlossenen Gebäuden. Wenig Bewegung, aber große Wirkung, die sich da in unserem Anergienetz tut.

Doch was ist ein Anergienetz im Unterschied zu einem Fernwärmenetz?

Anders als bei einem konventionellen Fernwärmenetz wird bei einem Anergienetz 10 °C kaltes Wasser als Medium für Heiz- und Kühlzwecke sowie zur Warmwasseraufbereitung verwendet. In einer Tiefe von rund 23 Metern wird Grundwasser entnommen und mit zwei bar Druck zu den einzelnen Objekten gepumpt, wo mittels Wärmepumpe die Temperaturerhöhung oder -senkung des Wassers stattfindet, um die Gebäude zu heizen oder zu kühlen. Das Anergienetz, auch kaltes Nahenergienetz genannt, liefert ausgehend von einem Tiefbrunnen thermische Energie auf niedrigem Temperaturniveau und versorgt mehrere Objekte. Es muss also nur eine Grundwasserbohrung an einem geeigneten Standort durchgeführt werden und ein Verteilnetz in mehrere Richtungen gebaut werden.

CO₂-Einsparungen durch das Nahenergienetz „Nutzwasserbrunnen am Stadtplatz“

Im Frühjahr 2020 wurde am Stadtplatz der „Nutzwasserbrunnen“ gebohrt, der seither das Schwazer Rathaus und das Quartier am Raiffeisenplatz mit Wasser aus dem

Uferfiltrat des Inns versorgt. Für die Zukunft ist geplant, die Bezirkshauptmannschaft und die Hans-Sachs-Volksschule sowie weitere Gebäude in der Innenstadt an das Anergienetz anzuschließen.

Bei diesem Infrastrukturprojekt spielte der ökologische Gedanke eine wesentliche Rolle:

So konnte im Kalenderjahr 2023 eine klimafreundliche Heizenergie von 370 MWh bereitgestellt werden. Umgerechnet wurden somit 37.000 Liter Heizöl und rund 124 Tonnen CO₂ substituiert. Die identische CO₂-Emission würde ein vollbesetzter Flug einer Boeing 737-100 von Innsbruck nach New York erzeugen. Außerdem müssten, um die gleiche Menge an CO₂ einzuspeichern, 80 Fichten gepflanzt und 80 Jahre alt werden. Nicht nur Heizenergie, sondern auch rund 40 MWh an Kühlenergie wurden im Jahr 2023 geliefert.

Durch diese innovative Wärme- und Kälteversorgung, die durch die umfangreiche Bautätigkeiten leider zu Einschränkungen für den Einzelnen führte, wurde mittel- und langfristig ein erheblicher Mehrwert für unsere Gesellschaft und die Umwelt erzielt.



HOCHWERTIGES TRINKWASSER

ZUR SICHERHEIT UND DEM WOHLERGEHEN DER BEVÖLKERUNG

Im vergangenen Jahr wurden entscheidende Schritte unternommen, um die Qualität des Schwazer Trinkwassers auch langfristig zu sichern. Der Fokus lag dabei auf der Erweiterung der Wasseraufbereitungsanlage im Hochbehälter Pertrach. Bis dato wurde das Wasser der Oberen Proxenquelle durch eine UV-Anlage behandelt, um eine einwandfreie bakteriologische Qualität zu gewährleisten, ganz ohne Einsatz von Chlor.

Neu ist nun die Ausweitung dieser Maßnahme auf das Wasser der Unteren Proxenquelle und der Münzbodenquelle. Diese Erneuerung garantiert eine konstant hohe Qualität des Trinkwassers über das gesamte Jahr hinweg und setzt somit neue Standards in der Wasserversorgung der Stadt.

Ein weiterer wichtiger Schritt im Zusammenhang mit dem Projekt „Sicherung der Trinkwasserqualität“ betrifft die Erneuerung der bestehenden UV-Anlage der Oberen Proxenquelle. Das Alter der Anlage und die damit verbundenen Herausforderungen bei der Ersatzteilbeschaffung machten eine Modernisierung dringend erforderlich. Durch die Erneuerung wird nicht nur die Effizienz der Wasseraufbereitung gesteigert, sondern auch die Sicherheit und Zuverlässigkeit unserer Trinkwasserversorgung weiter gestärkt.

Die Einwohnerinnen und Einwohner von Schwaz können sich somit auf eine kontinuierliche Versorgung mit qualitativ hochwertigem Trinkwasser verlassen, zu ihrer Sicherheit und ihrem Wohlergehen.

TRINK'WASSTERTAG



Zur Besichtigung der Anlagen laden die Stadtwerke Schwaz alle Interessierten ein, sich beim TRINK'WASSTERTAG, am Freitag, dem 14. Juni 2024 vor Ort ein Bild von den Neuerungen zu machen. In der Zeit von 13.00 bis 16.00 Uhr wird es Führungen durch die Anlagen in Kraken und Pertrach geben.

Für Schulklassen bieten wir am Vormittag von 8.00 bis 12.00 Uhr ein Aktionsprogramm zum Thema Wasser und Führungen im Wasserhochbehälter Kraken an. Anmeldungen unter Tel. 05242 6970



**MEHR LICHT,
MEHR SICHERHEIT,
GROSSE EINSPARUNGEN!**

Die öffentliche Beleuchtung liegt in den bewährten Händen der Stadtwerke Schwaz.



KlimaSchutz

Unser Bedürfnis nach Sicherheit ist groß. Deshalb trägt auch die öffentliche Beleuchtung in einem besonderen Maße zur Hebung dieses Sicherheitsgefühls bei. Neben den positiven Auswirkungen auf die Personensicherheit im Verkehr und die Verkehrsführung dient sie dem Schutz des Eigentums und bewahrt vor Verbrechen und Unfällen. Seit dem Jahr 2000 sind die Stadtwerke Schwaz als Contracting-Partner der Stadtgemeinde Schwaz für die öffentliche Beleuchtung zuständig. Die fixierten Aufgabenbereiche sind langfristig vertraglich festgelegt. Dazu gehören die Straßenbeleuchtung im öffentlichen Raum, die technischen Beleuchtungseinrichtungen bei den Haltestellen, die Verkehrslichtsignale und Ampeln, sowie die Beleuchtung von öffentlichen Gebäuden. Innerhalb der Gemeindegrenzen gibt es ca. 1.500 Lichtpunkte mit ebenso vielen Tragwerken und Anspeisungen.

Durch den Einsatz neuer, langlebiger LED-Leuchten entsprechend dem Stand der Technik können bei der Straßenbeleuchtung große Energieeinsparungen erzielt werden. Bestehende Leuchten werden, ausgehend von den ältesten, sukzessive ausgetauscht, viele der alten Masten und Tragwerke erneuert. Die Anhebung der Leuchtenkapazität auf ÖNORM-Niveau und die Herstellung von Neuanlagen in neuen Wohngebieten bzw. in bisher unbeleuchteten Gebieten erzielen dabei große Qualitäts- und Quantitätsverbesserungen.

„Bei der Erstellung der öffentlichen Beleuchtung erfolgt in Abstimmung mit dem Stadtbauamt stets eine Abwägung nach den Kriterien Sicherheit, Gestaltung, Ökologie und Wirtschaftlichkeit“, sieht Hannes Krimbacher als zuständiger Montageleiter bei den Stadtwerken Schwaz die Herausforderung, allen Anforderungskriterien gerecht zu werden.

„Defekte Straßenbeleuchtung bitte bei den Stadtwerken Schwaz melden!“

Um defekte Straßenleuchten oder sonstige Mängel bei der Straßenbeleuchtung schnell reparieren zu können, bitten wir die Bevölkerung Defekte zu melden. Nach Eingang der Meldung wird die Störung ehestmöglich (bis max. 3 Tage) behoben. Die Behebung von Kabelfehlern, von Defekten durch atmosphärische Entladungen (Blitzschlag) oder von verkehrsbedingten Schäden (um- oder angefahrene Leuchten) ist wesentlich zeitaufwendiger und kann deshalb auch länger dauern. Zur Störungsbehebung müssen Straßenbeleuchtungen manchmal auch untertags eingeschaltet werden.

per Online-Formular: stadtwerkeschwaz.at/stoerungsmeldung
per Telefon: 05242 6970
per eMail: info@stadtwerkeschwaz.at



GEMEINSAME SPUREN IM SCHNEE

Bei perfektem Wetter und jeder Menge Neuschnee fand am 24.02.2024 der Skitag der Stadtwerke Schwaz im Skigebiet "Zillertal Arena" statt. Mit 54 bezwungenen Pistenkilometern, 8870 Höhenmetern und 22 Liften fuhren die Teilnehmerinnen und Teilnehmer von der Talstation Rosenalmbahn über die Wilde Krimml nach Gerlos zur Larmachalm, wo es eine wohlverdiente Stärkung zur Mittagszeit gab. Danach ging es weiter über Königsleiten zur Gerlosplatte und alles wieder retour. Bei so viel Skivergnügen blieb leider keine Zeit mehr zum "Après Ski" im Skigebiet, denn der Taxibus wartete schon. Ein Abschlussgetränk in Schwaz ließ sich das "Skiteam" dann doch nicht nehmen.

Danke an die Geschäftsführung für den gelungenen Skitag - das ruft nach Wiederholung!



IN VERBINDUNG BLEIBEN

Am 14. März 2024 luden die Stadtwerke Schwaz ihre ehemaligen Mitarbeiterinnen und Mitarbeiter nachmittags zur Zusammenkunft ein. Bei einer Führung durch das Kraftwerk Pill, das im vergangenen Jahr sein 40-jähriges Bestehen feiern konnte, erläuterte Markus Brunner vom Team Stromerzeugung die vielen Erneuerungen im Kraftwerk. Die Pensionisten ergänzten mit erstaunlichen Erzählungen aus vergangener Zeit und konnten sich noch an so manches technische Detail erinnern.

Anschließend ging es in die Firmenzentrale, wo die 15-köpfige Gruppe mit Kaffee, Kuchen und einer Jause empfangen wurde. Geschäftsführer DI Karl Heinz Greil berichtete von der Entwicklung des Unternehmens in den letzten drei Jahren und den Plänen für die nahe Zukunft. Die ehemaligen Kolleginnen und Kollegen waren sehr interessiert an den Ausführungen und zollten Respekt für die Fortschritte und Entwicklungen ihres ehemaligen Arbeitgebers. Stellvertretend für die Gruppe bedankte sich der ehemalige Direktor DI Dr. Peter Brandl beim Geschäftsführer für die Einladung.



APPLAUS FÜR UNSERE LEHRLINGE

Einmal pro Jahr präsentieren die Stadtwerke-Lehrlinge vor der Geschäftsführung und dem Führungsteam ausgewählte fachliche Themen. So lernen sie, sich auf ein Thema vorzubereiten und vor Publikum zu sprechen, was speziell für die Lehrabschlussprüfung von Vorteil ist. Die Präsentation fand heuer in den Osterferien statt und das soll auch in Zukunft so bleiben, damit alle dabei sein können und es keine Terminkollisionen gibt. Erstmals waren auch die Eltern der Lehrlinge als Zuhörer dabei. Anschließend luden die Stadtwerke Schwaz alle Anwesenden als Dankeschön zum gemeinsamen Abendessen in die Knappenkuchl ein und als besonderes "Zuckerl" zu einer Filmshow in den neu konzipierten "Your Dome Tirol".

REINHOLD WINKLER

Aus Fügenberg nahm mit Jänner 2024 seine Tätigkeit als Technischer Mitarbeiter im Geschäftsbereich Wasser & Wärme auf.



LINUS GUHLING

aus Vomp startete im Februar 2024 seine Lehre im Modul-lehrberuf Elektrotechnik-Gebäudetechnik-Gebäudeleittechnik.

Alles Gute für die Lehrzeit!

Unsere Lehrstellen für 2024

Elektrotechnik
Modullehrberuf: Gebäudetechnik, Gebäudeleittechnik

Elektrotechnik eLevel 2.0
Modullehrberuf: Gebäudetechnik, Gebäudeleittechnik mit verkürzter Lehrzeit

Geoinformationstechnik
Aufnahme und Dokumentation von Anlagen- und Leitungsdaten im GIS

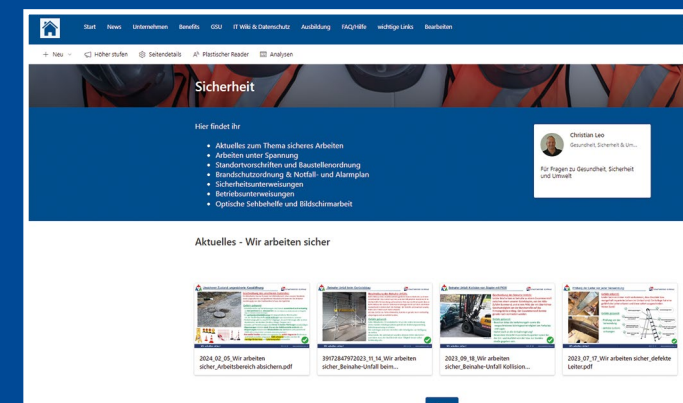
Bewirb dich jetzt!
bewerbungen@stadtwerkeschwaz.at

INFOS UND WEITERE FREIE STELLEN:
stadtwerkeschwaz.at/jobs



>> **Wir heißen unsere neuen Mitarbeiter herzlich willkommen!** <<

INTRANET: INTERN KOMMUNIZIEREN



Im Dezember 2023 wurde bei den Stadtwerken Schwaz ein Intranet installiert und unter dem Titel „Miteinander.Informiert“ erfolgreich eingeführt. Seither wirkt sich die neue Plattform überaus positiv auf die interne Kommunikation und die Zusammenarbeit im Unternehmen aus. Sie wurde hausintern über das Microsoft-Tool Sharepoint initialisiert, strukturiert und befüllt.

Das Intranet dient nicht nur als Informationsplattform für Mitarbeiterinnen und Mitarbeiter, sondern ist auch ein zuverlässiger Helfer im Arbeitsalltag. Die einfache Bedienung und die übersichtliche Darstellung von Bildern und Texten machen es den Nutzerinnen und Nutzern besonders leicht, sich zurechtzufinden. Von Neuigkeiten, geplanten Veranstaltungen, aktuellen Bildern über Informationen und Dokumenten zu Themen wie Sicherheit-Gesundheit-Umwelt, Aus- und Weiterbildung, Datenschutz oder persönliche Benefits bis hin zu relevanten Inhalten aus den Geschäftsbereichen, einem Überblick der Unternehmensstruktur und vieles andere mehr - das Intranet enthält eine Fülle von Informationen und wächst stetig an.

DER STROMMARKT - EINFACH ERKLÄRT

Kurz und bündig soll hier erklärt werden, wie die Strompreise für die Stromkundinnen und Stromkunden zustandekommen.

Der Strompreis setzt sich aus den Bestandteilen Energie, Netz, staatliche Abgaben und Steuern zusammen und wird durch eine Vielzahl von Faktoren beeinflusst: Marktkräfte wie Angebot und Nachfrage, Verfügbarkeit und Volatilität von Stromerzeugungsanlagen, Wetterbedingungen, politische Entscheidungen oder Verordnungen von Regulierungsbehörden.

Es beginnt mit der Stromerzeugung

Die in verschiedenartigen Kraftwerken (Wasser, Wind, Sonne, Kohle, Gas, Atom) produzierte Energie wird an der Strombörse entweder als Terminprodukt längerfristig oder als Spotprodukt kurzfristig gehandelt.

Langfristiger Terminmarkt

Am Terminmarkt werden langfristige Energielieferverträge abgeschlossen. Sie umfassen Lieferungen über einen längeren Zeitraum, das können Monate bis Jahre sein. Diese Verträge ermöglichen es dem Energieerzeuger und dem Energielieferanten, die Energieerlöse bzw. -kosten gut zu planen und vor kurzfristigen Preisschwankungen abzusichern. Sie sind somit gut kalkulierbar.

Kurzfristiger Spotmarkt

Tägliche Schwankungen in der Produktion bzw. Abnahme von elektrischer Energie müssen über den Spotmarkt ausgeglichen werden. Hier wird Energie sehr kurzfristig für die Lieferungen innerhalb desselben oder des nächsten Tages gehandelt.

Netzentgelte für stabiles Stromnetz

In Österreich werden die behördlich verordneten Netzentgelte von der Regulierungsbehörde E-Control Austria vorgeschrieben und von den Netzbetreibern direkt beim Netzkunden eingehoben. Sie dienen zur Deckung der Kosten für den Betrieb, den Ausbau und die Instandhaltung des Stromnetzes.

Die Höhe der Stromnetzentgelte wird von der Regulierungsbehörde laufend geprüft und jährlich neu festgesetzt.

Die Netzentgeltberechnung ist häufig äußerst kompliziert, da verschiedene Spannungsebenen, Energiebezugszeiträume und Netzverlustbewertungen in der Preisgestaltung berücksichtigt werden.

Staatlich festgesetzte Abgaben und Steuern

Zur Förderung von Umwelt- und Energiezielen sind über den Strombezug noch staatlich festgesetzte Abgaben und Steuern zu entrichten, die auch über die Stromrechnung eingehoben werden. Darunter fällt beispielsweise die Energieabgabe oder der Ökostromförderbeitrag. Letztendlich ist auch noch die gesetzliche Mehrwertsteuer abzuführen.

Insgesamt ist die Strompreisbildung sehr komplex und von verschiedensten Akteuren und Prozessen abhängig.

Faire Energiepreise für Kundinnen und Kunden der Stadtwerke Schwaz

Die Stadtwerke Schwaz produzieren mit ihren Wasserkraftwerken und Photovoltaikanlagen eigenen Strom, der in das örtliche Stromnetz eingespeist wird. Dieses Verteilnetz wird von den Stadtwerken Schwaz als Netzbetreiber in Schwaz, Vomp, Pill und Teilen von Terfens vollumfassend betreut.

Trotz der Eigenerzeugung müssen die Stadtwerke Schwaz am Strommarkt Energie zukaufen, um die schwankende Energieerzeugung, besonders im Winterhalbjahr aufgrund des geringen Wasserdargebots und der täglichen Abnahmeschwankungen, auszugleichen. Die von den Stadtwerken Schwaz angebotenen und verrechneten Energiepreise setzen sich aus der Mischkalkulation, der Bewertung der Eigenerzeugung sowie den Zukäufen auf dem Termin- und Spotmarkt zusammen.

Als regionaler und zuverlässiger Versorger sind die Stadtwerke Schwaz stets darauf bedacht, im Sinne ihrer Kundinnen und Kunden zu agieren und faire Energiepreise anzubieten. Diese sind aktuell als Fixpreise gestaltet und über 12 Monate preisgebunden. Zusammen mit der heuer noch geltenden Strompreisbremse gibt der Strompreis für 2024 keinen Grund zur Sorge.

NEUES UND WISSENSWERTES BEI DEN STADTWERKEN SCHWAZ

EINLADUNG ZUM TRINK'WSSERTAG

Am Freitag, dem 14. Juni 2024 wird österreichweit der TRINK'WSSERTAG gefeiert. Auch die Stadtwerke Schwaz beteiligen sich an diesem Aktionstag und öffnen die Wasserbehälter und die Trinkwasserkraftwerke Kraken und Pertrach zur Besichtigung. Begleitend dazu gibt es Aktionen zum Thema Trinkwasser wie z.B. Wasserquiz, Schätzspiele ...

Für Schulklassen von 8.00 bis 12.00 Uhr (Anmeldung erforderlich)
Treffpunkt: Anlage Kraken

Für die Bevölkerung von 13.00 bis 16.00 Uhr (ohne Anmeldung)
Treffpunkt: bei den Anlagen Kraken und Pertrach

INFOS UND ANMELDUNG:

<https://stadtwerkeschwaz.at>
Tel. 05242 6970; info@stadtwerkeschwaz.at

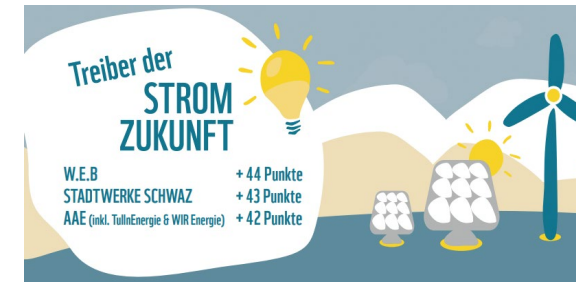
UMSTELLUNG VON 11 AUF 12 TEILBETRÄGE JETZT AUCH BEI WASSER

Für die Strom- und Wasserrechnung steht den Kunden der Stadtwerke Schwaz ein Akonto in Form von monatlichen Teilzahlungsbeträgen auf die erwartete Jahresabrechnung zu. Dieser Teilzahlungsbetrag kann kundenseitig beliebig erhöht oder reduziert werden, ein kurzer Anruf bei den Stadtwerken Schwaz genügt dafür.

Mit der Jahresrechnung 2023 wurde für die Stromabrechnung bereits auf 12 Teilbeträge umgestellt, um die monatlichen Belastungen so gering und gleichmäßig als möglich zu halten. Mit 1.4.2024 erfolgte diese Umstellung nun auch für die Verbrauchsabrechnung für "Wasser und Abwasser". Der Jahresbetrag der Teilzahlungen bleibt derselbe.

INFOS DAZU:

Kundenberatung, Tel. 05242 6970



WIR ZÄHLEN ZU DEN DREI BESTEN

Auch 2023 wurden die Stadtwerke Schwaz gemeinsam mit 143 österreichischen Stromanbietern wieder von WWF Österreich und der Umweltschutzorganisation Global 2000 unter die Lupe genommen!

Das Ergebnis kann sich für uns sehen lassen:

Die Stadtwerke Schwaz zählen österreichweit zu den drei Besten und sind "Treiber der Stromzukunft".

Insgesamt ist das Ergebnis aber ernüchternd. Neben den drei "Treibern der Stromzukunft" gibt es acht weitere, die als "Solide Grünstromanbieter" kategorisiert wurden – zusammen sind nach den Bewertungskriterien also nur 11 Unternehmen, die nur 2,8 % des Stroms bereitstellen, auf einem wirklich guten Weg.

Diese Kriterien wurden zur Überprüfung der Nachhaltigkeit eines Stromanbieters herangezogen: Unternehmensstrategie, eigene Stromproduktion, Eigentümerstruktur, kein Verkauf von fossilen Energieträgern, Naturverträglichkeit der erneuerbaren Kraftwerke, Ausbau von erneuerbaren Energien, Energieberatungen, Reglementierung und Netzstabilisierung, Soziales Engagement, Grünstromanteil, Deklaration des Stromangebotes.

Das sind die Treiber der Stromzukunft 2023:

- W.E.B. (+44 Punkte)
- Stadtwerke Schwaz (+43 Punkte)
- AAE (+42 Punkte)

MEHR DAZU:

www.wwf.at/stromanbietercheck



ELEKTROMOBILIÄT

eLADEKARTEN

Die Stadtwerke Schwaz bieten Firmenkunden spezielle Stadtwerke-Ladekarten für die u.a. Ladestationen an. Die Abrechnung erfolgt quartalsmäßig. Bestellung und Abholung im Kundencenter. Tel. 05242 6970

eLADESTATIONEN

Die Stadtwerke Schwaz betreiben eLadestationen in Schwaz und Vomp

- **Schnellladestation "Super Charger" am Parkplatz beim Quartier am Raiffeisenplatz, Postgasse 4:** Ladeinfrastruktur mit zwei Anschlüssen, Ladeleistung bis zu 240 kW, CCS-Stecker
- **Ladestation Lahnbach, beim Galerienplatz:** Ladeinfrastruktur mit 2 Ladesäulen, Ladeleistung jeweils bis zu 22 kW (Typ 2 Stecker)
- **Ladestation Stadtgarage UG2, Wopfnerstraße:** Ladeinfrastruktur mit 6 Ladesäulen, Ladeleistung jeweils bis zu 22 kW (Typ 2 Stecker)
- **Ladestation Sportanlagengarage, Innsbrucker Straße:** Ladeinfrastruktur mit 3 Wallboxen, Ladeleistung jeweils bis zu 22 kW (Typ 2 Stecker)
- **Ladestation Parkplatz Pfarre St. Barbara:** Ladestation mit zwei Wallboxen, Ladeleistung jeweils bis zu 22 kW
- **Schnellladestation am Parkplatz beim Seniorenheim Vomp, Dorf 30:** Ladeinfrastruktur mit zwei Anschlüssen, Ladeleistung bis zu 80 kW, CCS-Stecker

Die Bezahlung ist an allen Ladestationen (ausgenommen Ladestation Parkplatz St. Barbara) barriere- und registrierungsfrei mit Debit- und Kreditkarte sowie mit den Stadtwerke-Ladekarten möglich.



Flo MOBIL - kontaktlose Registrierung möglich

Ab sofort kann die Registrierung für das eCarsharing floMobil auch kontaktlos erfolgen. Die persönliche Anmeldung im Rathaus Schwaz beim Umweltamt ist natürlich weiterhin möglich. Bei der kontaktlosen Registrierung - ein gültiger EU-Führerschein ist dafür Voraussetzung - wird der Interessent zur Identifikation von der Hotline per Video-Anruf kontaktiert und bekommt anschließend die Mobilitätskarte per Post zugeschickt. Um bestens geschult mit dem floMobil zu starten, gibt es Videos zur Selbst-Einschulung. Wer eine persönliche Einschulung vor Ort bevorzugt, kann sich gerne beim Umweltamt im Rathaus melden und einen Termin vereinbaren.

MEHR DAZU:

Tel. 05242 6960-411; umweltamt@schwaz.at



PAPIERLOSE RECHNUNG

**Nachhaltig und unkompliziert:
Steigen Sie jetzt auf die papierlose
PDF-Rechnung um.**

Ihre Vorteile:
Die digitale Rechnung schicken wir Ihnen
zeitnah per eMail zu (kein langer Post-
weg). Sie können Ihre Rechnung
dann abspeichern und jederzeit
unkompliziert darauf
zugreifen.

Und so geht's:



Nutzen Sie den QR-Code und teilen Sie uns Ihre eMail-Adresse mit.

Alternativ können Sie ein eMail mit dem Betreff „pdf-Rechnung“ und unter Angabe Ihrer Kundennummer an kundenberatung@stadtwerkeschwaz.at senden.

Ab sofort erhalten Sie dann Ihre jährliche Verbrauchsabrechnung per Mail!

Sie können sich aber auch im Kundenportal der Stadtwerke Schwaz registrieren und den Umstieg dort vornehmen: stadtwerkeschwaz.at/kundenportal

Wir beraten Sie gerne: Tel. 05242 6970